



# おおつか公彦 県政レポート

略歴 ●昭和53年6月24日 灘区生まれ ●平成9年神戸大学経営学部卒業  
●サントリー株式会社本社財務部勤務、衆議院議員赤羽一嘉事務所秘書などを経て、令和5年4月に初当選

本年4月の県議会議員選挙で初当選させていただき、4月30日から任期が開始しました。産業労働常任委員会に所属し、兵庫の産業や観光などのさらなる発展をめざしてまいります。私生活では、学生時代の同級生の妻(小学校教師)と共に、小学3年、5歳、2歳の男の子の父親として子育てに奮闘中です。会社員、国会議員秘書の経験、そして、“子育て世代の代表”として、皆様の声をカタチにし、新たな時代を拓きゆく兵庫県政を担ってまいります。

## 6月補正予算における物価高騰対策の実績

KOMEITO

3月20日、県議会公明党として齋藤知事に、県民生活を直撃している物価高騰対策として①電子クーポンによるプレミアム付き商品券発行事業の実施、②LPガス利用の一般家庭の負担軽減策の2点について申入れを行いました。国の地方創生臨時交付金<sup>\*</sup>を活用し、6月議会で成立した補正予算で以下の事業の実施が決定しました。



3/20 齋藤知事に公明党として申入れ



## ひょうご家計応援キャンペーン プレミアム付デジタル券 はばタンPay+(プラス) 申込受付中!

兵庫県独自の物価高騰対策として、**プレミアム率25%・50%**で小売店や飲食店等幅広く使えるスマホアプリ「はばタンPay+」を活用した家計応援事業を実施します!(発行総額171億円規模)

ポイント

- スマホアプリを活用した、プレミアム付デジタル券です。
- スーパー、コンビニ、ドラッグストア、書店、飲食店、家電量販店、商店街などの小売店などで使えます。
- 「子育て応援枠」と「一般枠」の2つの枠があります。

### デジタル券購入希望者

兵庫県在住で18歳以下の子どもを持つ世帯  
子育て応援枠

兵庫県在住者  
一般枠

プレミアム率 **50%**  
一世帯あたり  
2口まで購入可能

1口 **7,500円分**を  
**5,000円**で販売

プレミアム率 **25%**  
一人あたり  
4口まで購入可能

1口 **6,250円分**を  
**5,000円**で販売

申込期間 2023年8月1日~8月24日

販売期間 2023年9月11日~2024年1月31日

利用期間 2023年9月11日~2024年2月29日

### 参加登録店舗募集

参加店募集期間 2023年7月12日~2023年12月31日

参加店舗さまは負担なく導入可能



登録・導入費用0円



換金手続き不要



売上管理が簡単

お申し込みからスターターキット送付までの流れ



申込み



審査・登録



スターターキット送付

※スマホの使い方に不慣れな高齢者の方へのサポートを実施します。  
ひょうご家計応援キャンペーン プレミアム付デジタル券  
「はばタンPay+(プラス)」事務局 専用コールセンター

☎ **050-2018-3367** 受付時間: 9:00~17:30  
開設期間: 2023年7月10日~2024年3月15日  
特設ホームページはコチラから <https://habatan-pay-plus.com/>



※ 「地方創生臨時交付金」とは 公明党の主張により、新型コロナ対策と、その影響で苦しんでいる住民の暮らしや地域経済の支援のため、各自治体の実情に応じて活用できる自由度の高い交付金として実現したのが「地方創生臨時交付金」です。昨年9月には物価高騰対策にも使えるようになり、今年3月に1.2兆円の予算が積み増しされ、今回の補正予算での物価高騰対策等の実現に結びつきました。

# 兵庫県6月補正予算(約164億円) 主な事業(抜粋)

KOMEITO

その他の国の地域創生臨時交付金を活用した兵庫県6月補正予算(約164億円)

## 物価高騰対策・新型コロナウイルス5類移行の対応等の主な事業

### 1 県民生活の安定化に向けた支援 112.1億円

物価高騰の影響に直面する県民生活の支援、光熱費等高騰の影響を受ける介護や保育、障害者施設等の



社会福祉施設、私立学校、病院等を支援することで利用者負担の増加を抑制します。

- 低所得子育て世帯等に対する支援(5万円給付) 1.7億円
- 社会福祉施設等への光熱費等高騰対策 11.9億円
- 私立学校への光熱費等高騰対策 3.2億円
- 医療機関等への光熱費高騰対策 24億円等

※住民税非課税世帯への3万円給付については、神戸市から7月上旬に申請書類が送付されています。

### 2 事業者の経済活動への支援 51.8億円

格高騰等による農林水産業のコスト増加を緩和するための支援、その他業種に応じた必要な支援を実施します。



- 特別高圧電力を利用する中小企業等への支援 32.3億円
- 中小企業等における新事業展開への支援 1.1億円
- 公共交通等事業者に対する省エネ化への支援 8.2億円
- 農林水産事業者への支援 9.3億円等

### 3 新型コロナウイルス感染症5類移行への対応 0.2億円

5月8日からの新型コロナウイルス感染症5類移行に伴い、医療ひっ迫時の高齢者施設等への支援体制の確保等、新たなフェーズにおける必要な体制を構築します。

- 医療ひっ迫時の高齢者施設等への支援体制の確保 700万円
- 下水サーベイランス実証実験の実施 1,000万円
- ICTを活用した感染拡大の前兆把握 700万円



Head Line

中小企業経営者の皆様を守ります!

おすすめ

兵庫県中小企業融資制度

県では取扱金融機関及び兵庫県信用保証協会の協力のもと、県内中小企業の経営の安定と発展を図るため、必要とする資金を原則として「低利」、「固定」、「長期」で供給する中小企業融資制度を設けています。

次の2～5の資金も引き続き利用可能です。

- 対象者 売上減少5%以上又はセーフティネット(4号・5号)の認定を取得した方
- 取扱期間 【2～4の資金】令和5年10月31日融資実行分まで
- 【5の資金】令和6年3月31日融資実行分まで

### 1 注目の融資メニュー 伴走型経営支援特別貸付

金融機関の伴走支援を受け、経営改善等に取り組む場合、保証料負担を軽減します。

● 対象者 次の①から③のいずれかに該当し、経営行動計画を策定した中小企業者、個人事業主

- ① セーフティネット保証4号の認定取得
  - ② セーフティネット保証5号の認定取得
  - ③ 売上高または売上高総利益率(\*)が5%以上減少
- (\*)売上高営業利益率でも可

● 取扱期間 令和6年3月31日 融資実行分まで

- 2 新型コロナウイルス対策貸付 売上減少時の運転資金!
- 3 経営活性化資金(新型コロナウイルス対策) 迅速な審査!
- 4 借換等貸付(新型コロナウイルス対策) 既往債務の負担軽減!
- 5 企業再生貸付(コロナ対応) 過剰債務などで経営が苦しい場合の再生支援

※取扱金融機関又は信用保証協会の審査により、融資を受けられない場合があります。また、主な内容を記載しているため、上記以外の要件等がある場合もあります。

他にもさまざまな融資メニューを用意しています。メニューの詳細や取扱金融機関の一覧はこちらから



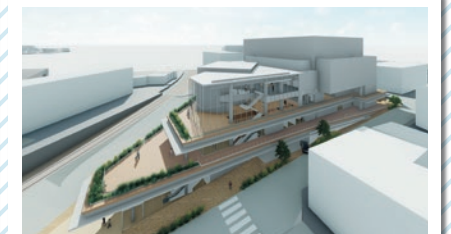
TOPICS!  
KITAKU

さらに便利で快適に! 北区のまちが新しくなります!

01

### 新・北区文化センター 新・北図書館 建設へ

旧北区役所の跡地等に  
令和7年度中の完成をめざして  
新設します。(右は完成予定パース)



02

### 神戸電鉄沿線の 活性化へ

本年リニューアルした  
花山駅(左)と大池駅(右)



### 03 渋滞解消への取り組み

- ① 皆森～芝床交差点 東行き車線の工事着工
- ② 小橋～日の峰5丁目交差点付近  
トンネルによるバイパス整備
- ② 日下部～日下部西交差点南側までの拡幅